

ELID ECO RESILIENT PODLAHY

INSTALAČNÍ MANUÁL

Děkujeme, že jste si vybrali naši podlahovou krytinu. Při správné instalaci a péči se bude vaše nová podlahová krytina snadno udržovat a zachová si svůj skvělý vzhled po mnoho let. Před zahájením instalace si prosím přečtete všechny pokyny. Nesprávná instalace způsobí ztrátu záruky.

VŠEOBECNÉ PŘÍPRAVY

Před instalací zkontrolujte materiál na denním světle, zda nevykazuje viditelné vady/poškození, včetně vad nebo nesrovnalostí v barvě nebo lesku; zkontrolujte, zda jsou okraje podlahy rovné a zda nejsou poškozené. Po instalaci nebudou akceptovány žádné reklamace povrchových vad. Desky je vhodnější pokládat kolmo k oknu ve směru hlavního zdroje světla. Chcete-li dosáhnout nejlepšího výsledku, vždy pracujte se 3 až 4 kartony najednou a během pokládky promíchejte prkna.

Zkontrolujte, zda podmínky podkladu/staveniště odpovídají specifikacím popsaným v těchto pokynech. Pokud nejste spokojeni, je nutné přistoupit k nápravě a úpravě podkladu a to dle ČSN 744505.

Podlahové výrobky se mohou hrubým zacházením před pokládkou poškodit. Při manipulaci a přepravě těchto produktů buďte opatrní. Kartony skladujte, přepravujte a manipulujte s nimi tak, aby nedošlo k jejich poškození. Kartony skladujte naplocho, nikdy na hraně.

Podlahové výrobky mohou být těžké a objemné. Při manipulaci s těmito produkty vždy používejte správnou techniku zvedání. Kdykoli je to možné, používejte zařízení pro manipulaci s materiálem, jako jsou vozíky nebo vozíky na materiál. Nikdy nezvedejte více, než můžete bezpečně zvládnout. Vypočítejte povrch místnosti před instalací a naplánujte dalších 5-10 % podlahy na tzv. prořez. Podlahová krytina je určena pouze k instalaci do vnitřních prostor. Nesmí být instalována v oblastech, které jsou vystaveny povětrnostním vlivům, jako jsou venkovní prostory, polokryté / „alfresco“ venkovní prostory, verandy atd.

Produkt je nutné aklimatizovat a to po minimálně nutnou dobu (12 hodin). Pokud však byly krabice s podlahovou krytinou vystaveny po dobu 2 hodin extrémním teplotám pod 10 °C nebo nad 32 °C během 12 hodin před instalací, je nutná plná aklimatizace. V tomto případě uchovávejte desky při pokojové teplotě po dobu alespoň 24 hodin v neotevřeném obalu, než začnete s instalací.

Před a během instalace musí být teplota v místnosti trvale udržována mezi 15-25°C a relativní vlhkostí 35-65%. Přenosné ohřívače se nedoporučují, protože nemusí dostatečně vytápět místnost a podlahu. Nikdy nesmíte používat petrolejové ohřívače.

Po instalaci musí být pokojová teplota mezi 0°C a 50°C při 35-65% relativní vlhkosti.

Pro plochy pod 400 m² a/nebo délky pod 20 m použijte dilatační spáry 10 mm.

Pro plochy mezi 400 m² a 600 m² a/nebo délky mezi 20 m a 24 m zvětšete dilatační spáry na 15 mm. Pro plochy nad 600 m² a/nebo délky nad 24 m použijte dilatační lišty s minimální tloušťkou 15 mm.

Podlahová krytina ELID instalována plovoucí technologií nesmí být zatěžována těžkým nábytkem. V případě potřeby uložení těžkého nábytku na podlahovinu musíte tuto celoplošně nalepit doporučenými lepidly.

INFORMACE O PODKLADU

Podlahu lze položit na většinu stávajících podlahových krytin s tvrdým povrchem za předpokladu, že stávající povrch podkladu - podlah je strukturálně pevný, čistý, suchý a hladký. Rovinatost podkladu se řídí požadavky státních norem.

Výrobek lze instalovat na dlažby se spárami nebo drážkami, pokud jsou menší než 5 mm na šířku a 4 mm do hloubky. Prohlubně, hluboké drážky, dilatační spáry a další nedokonalosti podkladu, které nesplňují požadavek ČSN 744505, je nutné před instalací vyplnit opravnou hmotou a vyrovnávací hmotou.

Podklady musí splňovat požadavek na maximální přípustnou vlhkost a to dle ČSN 744505.

Odstraňte nečistoty, barvu, lak, vosk, oleje, rozpouštědla a veškeré cizí látky a nečistoty.

K přípravě podkladů nepoužívejte produkty obsahující ropu, rozpouštědla nebo citrusové oleje.

Přestože je tato podlaha vodotěsná, nemá být používána jako bariéra proti vlhkosti, nadměrná vlhkost podkladu může být živnou půdou pro plísňe a houby – to vše může přispívat k nezdravému vnitřnímu prostředí.

V případě potřeby je možné tuto podlahovou krytinu celoplošně lepit doporučenými lepidly.

DŘEVĚNÉ PODKLADY

Pokud je tato podlaha určena k instalaci na stávající dřevěnou podlahu, musí se před zahájením instalace opravit všechny uvolněné desky nebo skřípání.

Dřevěné podklady nesmí mít více než 12 % vlhkosti.

Každých 15 cm podél spojů přibíjejte hřebíky nebo šrouby, abyste předešli skřípání.

Položte podlahu napříč ke stávajícím podlahovým deskám.

Všechny ostatní podklady – překližky, OSB, dřevotřískové desky, plátkové desky atd. musí být konstrukčně zdravé a musí být instalovány podle doporučení jejich výrobce.

Jako fólii proti vlhkosti doporučujeme speciální fólii PlatonComfort.

V případě potřeby je možné tuto podlahovou krytinu celoplošně lepit doporučenými lepidly.

CEMENTOVÉ PODKLADY

Stávající cementové podklady musí být plně vyztřelé, minimálně 28 dní staré, hladké, trvale suché, čisté a zbavené veškerého cizího materiálu, jako je prach, vosk, rozpouštědla, barvy, mastnota, oleje a zbytky starého lepidla.

Podklad musí být suchý a vlhkost nesmí překročit maximální povolenou vlhkost a to dle požadavků ČSN 744505. Za provádění těchto testů musí být odpovědný montér podlahové krytiny. Je odpovědností montéra podlahové krytiny, aby se ujistil, že provedl testy na vlhkost a že výsledky jsou přijatelné před instalací podlahové krytiny. Když se provádějí zkoušky vlhkosti, uvádí se podmínky pouze v době zkoušky. Podlaha nesmí být instalována na podklad s nadměrnou vlhkostí.

Mezi cementovým podkladem a podlahovou krytinou je nutné použít PE fólii minimálně 0,2 mm, anebo použít speciální fólii proti vlhkosti PlatonComfort, jako bariéru proti vlhkosti.

V případě potřeby je možné tuto podlahovou krytinu celoplošně lepit doporučenými lepidly.

NEINSTALUJTE PŘES

Jakýkoliv typy koberce.

Stávající vinylové podlahy na podlahovém topení.

Jakýkoliv typ plovoucí podlahy.

Podlahy z tvrdého dřeva/dřevěné podklady, které se pokládají přímo na beton nebo na rozměrné řezivo nebo překližku používanou na beton.

DŮLEŽITÉ OZNÁMENÍ

Sálavé teplo v podlaze: Podlahu lze instalovat na podlahové topení, které je zalito minimálně 12-i milimetrovou vrstvou cementového, anebo anhydritového potěru, anebo nivelační hmoty.

Maximální provozní teplota na povrchu podkladu nesmí nikdy překročit 30°C. Aby se zabránilo přehřátí, doporučuje se použití snímače teploty v podlaze a v prostoru.

Vypněte topení na 24 hodin před, během a 24 hodin po instalaci na sálavé vytápěné podklady. Po dokončení instalace by měl být topný systém zapnut a postupně zvyšován (5°C přírůsteky/2 dny), dokud se nevrátí do normálních provozních podmínek.

Další pokyny naleznete v doporučeních výrobce systému sálavého tepla.

V případě potřeby je možné tuto podlahovou krytinu celoplošně lepit doporučenými lepidly.

Upozornění: Elektrické topné rohože, které nejsou zapuštěny do podkladu, se nedoporučují používat pod podlahy. Použití elektrických topných rohoží, které nejsou zapuštěné a jsou aplikované přímo pod podlahu, může v případě poruchy zrušit záruku na vaši podlahu. Nejlepší je instalovat podlahu na vestavěné systémy sálavého podlahového vytápění a dodržovat pokyny uvedené výše.

V případě potřeby je možné tuto podlahovou krytinu celoplošně lepit doporučenými lepidly.

Podlahovina Elid je vhodná k instalaci na elektrické podlahové topení typu Fénix, Larxx,

Heathflow....

INSTALACE

POTŘEBNÉ NÁŘADÍ A MATERIÁLY: Distanční vložky / Pilka / Lepicí páska / 0,2 mm nebo silnější PE parozábrana / Pravitko / Tužka / Svinovací metr / Tahová tyč / Lepidlo na konstrukce / Klíny / Závitořez / Gumová palička.

Pro rovné řezy: Elektrická ruční pila, okružní pila, pokosová pila nebo stolní pila s kombinovaným kotoučem na dřevo s karbidovými hroty nebo průběžným nebo segmentovým diamantovým kotoučem.

Důležité: Při řezání tohoto produktu používejte protiprachovou masku nebo jiné ochranné prostředky pro osobní ochranu, doporučuje se řezat v dobře větraném prostoru.

Odstraňte starou krytinu, soklové lišty, spotřebiče a nábytek z místnosti. Obložení dveří musí být podříznuto (1-2mm), aby se podlahu mohla volně pohybovat bez zatížení. Po přípravných pracích zameťte a vysajte celou pracovní plochu, abyste odstranili veškerý prach a nečistoty.

Kdykoli je to možné, naplánujte rozvržení tak, aby spáry prken nedosedly na spáry nebo spoje ve stávajícím podkladu. Koncové spoje prken by měly být přesazeny minimálně 20 cm od sebe.

Neinstalujte přes dilatační spáry. Vyhněte se instalaci kusů kratších než 30 cm na začátek nebo konec řad.

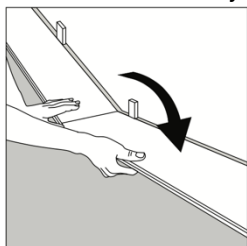
Změřte instalovanou plochu: Šířka desky poslední řady nesmí být menší než 50 mm. Pokud ano, upravte šířku první řady, kterou chcete nainstalovat. V úzkých chodbách se doporučuje instalovat podlahu rovnoběžně s délkou chodby.

DODATEČNÁ PODLOŽKA: Dodatečná podložka je volitelná, měla by však splňovat následující požadavky: maximální tloušťka 1 mm s vysokou hustotou (>135 kg/m³) a vysokou pevností v tlaku (≥200 kPa podle EN 16354, ASTM D3575-20, přípona D a <10 % podle ASTM D3575-20, přípona B). Silnější podložky, podložky s nízkou hustotou a neadekvátní pevností v tlaku by mohly poškodit uzamykací mechanismus a způsobit ztrátu záruky. Podlahová krytina obsahuje předem připevněnou podložku, použití dodatečné podložky by mohlo poškodit uzamykací mechanismus a platnost záruky.

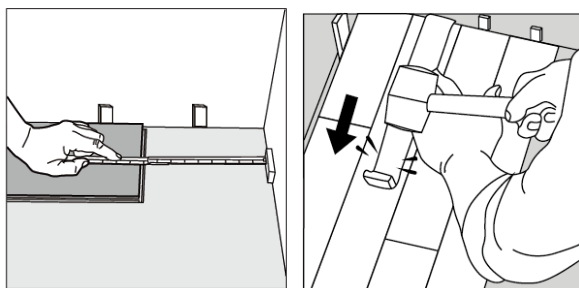
Začněte pokládat v levém rohu s viditelným drážkovaným okrajem a směrem ven. Mezi stěnou a podlahovou deskou použijte distanční podložky, aby byla zachována mezera 10 mm.

První řada, druhá deska: Vložte koncový jazýček na krátké straně druhé desky do koncové drážky první desky a otočte dolů, abyste ji smontovali. Ujistěte se, že jsou obě prkna dokonale zarovnaná.

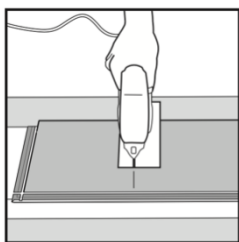
POZNÁMKA: Pokud si všimnete, že obě prkna nejsou ve stejné výšce nebo nejsou dobře spojena, postupujte podle pokynů pro demontáž v dolní části stránky, rozeberte je a zkontrolujte, zda v zámku nebrání nějaké nečistoty.



Na konci první řady: Ponechte mezeru 10 mm od stěny, abyste předešli jakémukoli poškození při instalaci podlahy, a změřte délku poslední desky, která se hodí. Vložte krátkou stranu a zavřete ji poklepáním pomocí táhla.

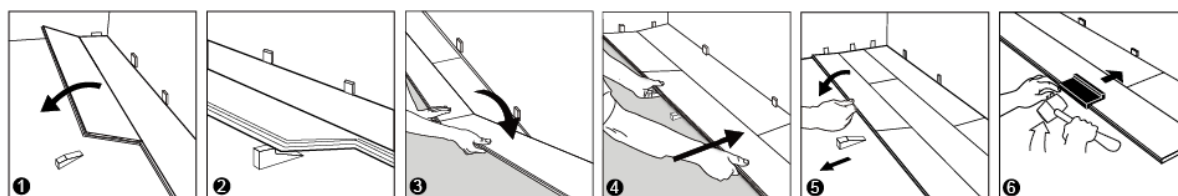


Tip pro řezání: Pokud řežete přímočarou pilou, povrch podlahy by měl být otočen dolů. Jinak vždy řežte podlahovou deskou nahoru.



Druhá řada, první a druhá prkna:

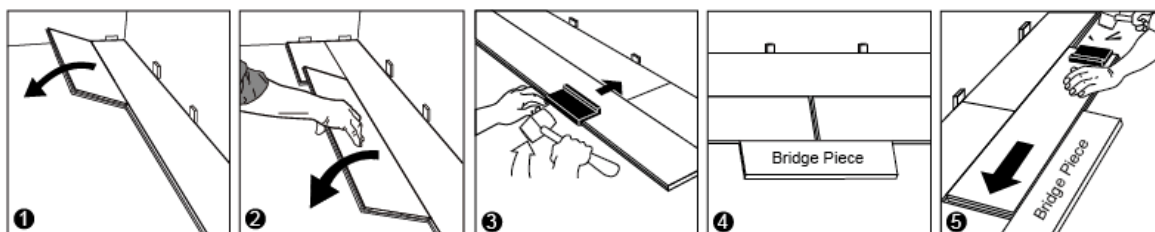
Hlavní metoda: Pod mírným úhlem zaklapněte dlouhou stranu prkna do předchozí řady, posuňte jej proti distanční vložce na stěně vlevo a pod prkno umístěte instalační klín. Položte krátký konec prkna pod úhlem ke krátké straně dříve nainstalovaného podlahového prkna a sklopte jej dolů. Zasuňte dlouhou stranu prkna dolů do zajišťovací drážky sousedního podlahového prkna v předchozí řadě. Když je celá řada hotová, vyjměte klín a složte řadu dolů. Pomocí dorážecí desky nebo odřezku jemně poklepejte podél dlouhé strany, dokud nebude spoj pevně uzavřen.



Alternativní metoda: Pod mírným úhlem zacvakněte dlouhou stranu první desky do předchozí řady a posuňte ji proti distanční vložce na stěně vlevo. Řadu dokončíte tak, že zacvaknete dlouhou stranu prkna do předchozí řady pod mírným úhlem a zasunete jej blízko ke krátkému konci předchozího prkna. Pomocí naklepávacího bloku jemně poklepejte podél dlouhé strany, dokud nebude spoj pevně uzavřen, a poté poklepejte na krátkou stranu

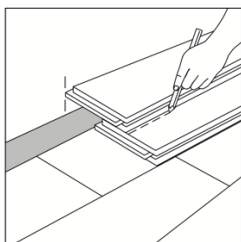
druhé desky pomocí naklepávacího bloku nebo odříznutí do uzamčené polohy. Před poklepáním na krátkou stranu druhé desky, abyste se ujistili, že sousední desky jsou ve stejné výšce a zarovnané, použijte jako most odříznutou desku, jak je znázorněno na obrázku níže, teprve potom je zaklepejte.

Poznámka: Nerovnoměrné poklepání nebo použití nadměrné síly může poškodit spoj.

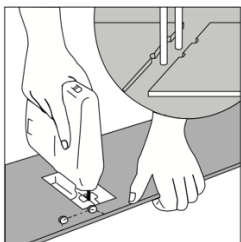


Tip: Po dokončení instalace každé řady použijte příklepový blok nebo odřezek a gumovou paličku k jemnému zaklepání prken do zaklapnutí předchozí řady, abyste se ujistili, že jsou pevně zacvaknuta k sobě, a ujistěte se, že mezi nimi není žádná mezera. instalovaná dlouhá strana prken. Jakékoli mezery mohou ohrozit celou instalaci.

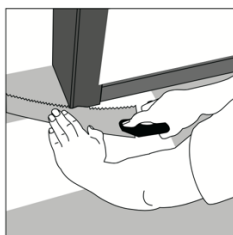
Položení poslední řady: Umístěte volnou desku přesně na poslední položenou řadu. Nahoru položte další desku tak, aby se strana jazyka dotýkala stěny. Nakreslete čáru podél okraje této desky, abyste označili první desku. Ořízněte podél okraje této desky, abyste označili první desku. Řezte podél této linie, abyste získali požadovanou šířku. Vložte tuto řezanou desku ke stěně. Poslední řada by měla být široká alespoň 50 mm. Pomocí táhla a kladiva pracujte rovnoměrně po délce prkna a spoj lehce poklepejte. Distanční vložky lze poté odstranit.



Otvory pro trubky: Změřte průměr trubky a vyvrtejte otvor o 20 mm větší. Odřízněte kus, jak je znázorněno na obrázku, a položte prkno na podlahu. Poté položte odřezaný kus na místo.



Lišty a lišty u dveří: Položte desku (ozdobnou stranou dolů) vedle obložek a podřízněte je, jak je znázorněno na obrázku. Poté zasuňte podlahovou desku pod obložku.



Pro koupelny, prádelny nebo komerční instalace

Je důležité utěsnit všechna řezaná prkna, aby byl zajištěn vynikající a zaručený výkon. Když je podlahová deska řezána tak, aby seděla (buď koncové řezy nebo boční řezy), je vždy po obvodu instalace vyžadován tmel.

Dilatační prostory vyplňte 10 mm stlačitelnou nosnou tyčí z PE pěny a zakryjte pružným 100% silikonovým tmelem po celém obvodu instalace. Nepoužívejte akrylový tmel.

Před instalací lišt naneste silikonový tmel na část lišty nebo přechodu, která bude přímo v kontaktu s povrchem podlahy.

Nainstalujte lišty a okamžitě setřete přebytečný silikonový tmel.

Na napojení na zárubně nebo jiné pevné předměty naneste silikonový tmel.

Značkové a generické silikonové tmely jsou k dispozici v jakémkoli místním domácím centru.

DOKONČENÍ INSTALACE

Vyměňte lištu nebo základnu na stěně. Přibijte lištu na povrch stěny, ne přes podlahu. V oblastech, kde se podlahová prkna mohou setkat s jinými podlahovými povrchy, je vyžadováno použití přechodové lišty, která zakryje odkrytý okraj, ale neskřípne prkna. Mezi prkny a přilehlým povrchem ponechte mezeru 10 mm.

ÚDRŽBA

Denně zametejte nebo vysávejte pomocí nástavců s měkkými štětinami.

Rozlité látky a přebytečné tekutiny okamžitě odstraňte.

Podle potřeby navlhčete mop a používejte čisticí prostředky doporučené a schválené pro tento typ podlah.

Použití domácích parních mopů na tento výrobek není povoleno.

Používejte vhodná zařízení na ochranu podlahy, jako jsou plstěné chrániče pod nábytkem.

U venkovních vchodů umístěte čisticí zónu, abyste snížili množství nečistot vnesených do vašeho domova. Nepoužívejte rohože s latexovou nebo pryžovou podložkou, protože tyto podložky mohou způsobit trvalé zbarvení.

K údržbě podlahy nepoužívejte abrazivní čisticí prostředky, bělidla ani vosk.

Netahejte ani neposouvejte těžké předměty po podlaze.

Používejte vhodné okenní zastínění, jako jsou závěsy, ošetření oken nebo UV tónování na okna, abyste chránili produkt před přímým slunečním zářením, protože dlouhodobé vystavení přímému slunečnímu záření může potenciálně vést ke změně barvy.

DEMONTÁŽ

Oddělte celou řadu jemným nadzvednutím pod úhlem. Chcete-li oddělit jednotlivé koncové spoje prken v řadě, otočte prkno nahoru, abyste jej rozebrali.