

Kolekce podlah 25+

Návod k pokládce

Dosáhněte dříve svých cílů






Stačí kliknout na nadpisy v obsahu nebo na podtržené internetové adresy a dostanete se přímo k požadovaným informacím. Kliknutím na symbol  v dolní části každé stránky se vrátíte zpět na obsah.

Obsah

Informace k pokládce	2
Videonávody pro instalaci	2
Požadavek na kontrolu a náležitou péči	2
Podklad	3
» Zpravidla platí:	3
» Vhodné podklady.....	4
Před pokládkou	6
Pokládka.....	8
» Základní informace	8
» Metody pokládky	9
» Podlaha EGGER s instalačním systémem CLIC it! Systém pokládky	9
» Pokládka metodou A: Na krátké straně v úhlu a v podélném směru desku vedle desky	9
» Pokládka metodou B: V úhlu podél dlouhé strany a sklepnuté na krátkém konci (čelní spoj) desku za desku	10
» Pokládka metodou C: Pokládka v řadách s krátkou a dlouhou stranou v úhlu	12
» Podlaha EGGER s instalačním systémem UniZip pro pokládku ve vzoru rybí kosti	13
» Možnost 1: Diagonální pokládka v místnosti	13
» Možnost 2: Paralelní pokládka (vzhled zámkové dlažby) v místnosti	14
» Podlahové profily a podlahové lišty	15
» Další pokyny k pokládce.....	16
Pokládka v koupelnách*	17
» Plovoucí pokládky v koupelnách.....	17
» Celoplošné lepení podlah EGGER NatureSense Aqua+.....	18

Informace k pokládce

Pokyny pro pokládku platí pro všechny podlahy EGGER.

Podlahy EGGER	NatureSense	NatureSense Aqua	NatureSense Aqua+	AquaDura	AquaDura+
Kategorie podlahy	Laminátová podlaha			Hybridní podlaha	
Evropská norma	EN 13329			EN 16511	
Systém pokládky					
Plovoucí způsob pokládky	✓	✓	✓	✓	✓
Celoplošné lepení	×	×	✓	×	×
Integrovaná podkladová vrstva	×	×	×	✓	✓
Instalovatelná plocha bez přechodového profilu	10 m × 10 m	10 × 10 m	15 × 15 m	10 m × 10 m	15 m × 15 m
Vhodnost do koupelen	×	✓	✓	✓	✓
Vhodnost pro podlahové vytápění**	✓	✓	✓	✓	✓

*určené dekory podlah EGGER NatureSense se vzorem rybí kosti

**elektrické podlahové vytápění, viz „Podklady s omezenou vhodností“

Videonávody pro instalaci

Naskenujte QR kód příslušného videa a přejděte přímo na video.

Podlaha EGGER s instalačním systémem CLIC it! Systém pokládky	s přípravou k uzamčení systému CLIC it! (YouTube)	s instalačním systémem CLIC it! a pokládkou po řadách (YouTube)	s instalačním systémem UniZip
			

Požadavek na kontrolu a náležitou péči

Podlahy EGGER jsou vyráběny ve vysoce přesných pracovních krocích na nejmodernějších výrobních zařízeních a podléhají přísným kontrolám kvality. Bez ohledu na intenzivní kontroly kvality nelze zcela vyloučit poškození jednotlivých prvků, např. při přepravě. Proto je nutné kontrolovat u podlahových desek před jejich pokládkou a během ní možné vady. Poškozené podlahové desky nebo desky, které se odchyľují od normy, nelze instalovat a musejí být vráceny dodavateli k výměně.



Podklad

Zpravidla platí:

- » podklad je připraven k pokládce, tj. je suchý, čistý, bez separačních prostředků, bez trhlin, odolný proti tahu a tlaku a rovný pro dokončení podlahářských prací.
- » z hlediska rovinnosti podkladu musí být dodržen přísnější požadavek $\leq 2 \text{ mm/m}$.
- » dodavatel pokládky podlahy musí v rámci požadavků kontroly a náležitě péče před samotnou pokládkou zajistit, aby měl podklad požadované vlastnosti a byl pro pokládku náležitě připravený. Musí písemně předložit případné zjištěné „obavy“ v případě, že podklad není způsobilý pro instalaci, tj. při zjištění závad a/nebo existuje-li riziko poškození horní vrstvy podlahy v důsledku její konstrukce.

Při posuzování vhodnosti instalace pro podlahy EGGER je třeba vzít v úvahu zejména následující body.

V případě nedodržení stanovených požadavků zanikají veškeré nároky na záruku a odpovědnost za vady.

Kontroly úrovně vlhkosti podkladu

Je nutné provést kontrolu vlhkosti podkladu s cílem zjistit, zda je podklad dostatečně suchý. Způsobilost pro pokládku se stanoví měřením obsahu vody v % CM. Při provádění kontrol zařízením CM (tzv. karbidová metoda) nesmí dojít k překročení následujících prahových hodnot:

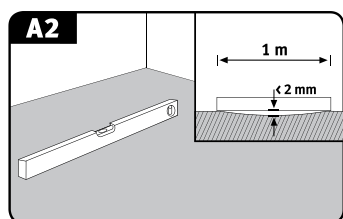
	Cementový potěr*	Potěr ze síranu vápenatého*
bez podlahového vytápění	$< 2,0 \text{ CM } \%$	$< 0,5 \text{ CM } \%$
s podlahovým vytápěním (vyhřívavý potěr)	$< 1,8 \text{ CM } \%$	$< 0,3 \text{ CM } \%$

* Tyto hodnoty se vztahují na potěry bez aditiv. Při použití aditiv a v případě rychle schnoucích potěrů je třeba dodržovat měření a mezní hodnoty zadané příslušným výrobcem.

V některých zemích/regiotech se způsobilost pro pokládku stanovuje měřením příslušné relativní vlhkosti, jak je popsáno níže.

	Prahová hodnota
Měření KRL	$< 75 \%$ relativní vlhkosti pro nevytápěný potěr a $< 65 \%$ relativní vlhkosti pro vytápěný potěr
BS 5325	$< 75 \%$ relativní vlhkosti (měření povrchu, Spojené království)
NT Built 439	$< 85 \%$ relativní vlhkosti (Skandinávie)
ASTM F2170	$< 80 \%$ relativní vlhkosti (SITU vzorek, Severní Amerika)

Kontrola rovinnosti podkladu



Kontroly rovinnosti se řídí běžnými normami a provádějí se položením měřicí/rovnací latě na vrcholové body plochy a stanovením rozměru od nejhlubšího místa k dosedacím plochám (vzdálenosti měřicích bodů). Přípustný je max. 2 mm výškový rozdíl (vertikální odchylka) v intervalu měření 100 cm. Větší odchylky je třeba vyrovnat vhodnými opatřeními (např. samonivelační stěrkou).



Kontroly pevnosti / únosnosti podkladu

Podklad musí představovat ucelenou samonosnou vrstvu.

Kontrola čistoty podkladu

Podklad musí být udržován v čistotě a být čistě vysátý vysavačem.

Kontrola klimatických podmínek

Před, během a po pokládce musejí být splněny následující podmínky:

- » teplota vzduchu minimálně 18°C
- » teplota povrchu podlahy minimálně 15°C
- » relativní vlhkost vzduchu mezi 40 % a 70 %.

Vhodné podklady

Všechny podlahy jsou považovány za vhodné pro plovoucí instalaci podlah EGGER, pokud jsou způsobilé pro pokládku v souladu s výše uvedenými požadavky. Jedná se zejména o:

- » všechny typy potěrů, včetně potěrů vytápěných teplou vodou
- » Dřevovláknité desky, OSB a dřevotřískové konstrukce
- » Stávající podlahové krytiny jako keramická dlažba.

Potěry s teplovodním podlahovým vytápěním (vyhřívání potěrů)/podlahové chlazení

Při přípravě konstrukce podlahy s vytápěním musejí všichni zúčastnění (stavitel, architekt, odborný projektant vytápění, technik, montér, výrobce podlahových krytin) spolupracovat koordinovaně. Všechny plošně vyhřívání podlahy předpokládají pro zajištění bezporuchové a optimální trvalé funkce vhodné plánování a koordinaci topného systému a potěru. Vedle obvyklých kontrol podkladu před pokládkou je nutné zkontrolovat funkci podlahového vytápění/chlazení (funkčnost vytápění/chlazení). Tuto kontrolu, zda je struktura potěru správně zahřívána i ochlazována, je třeba provést každou sezónu a vždy zdokumentovat v protokolu vytápění a chlazení.

Při ohřevu vrstvy zatížení a rozložení tepla se rozlišuje mezi funkčním vytápěním a vysoušecím vyhříváním.

- » Funkční vytápění je důkazem pro technika, který vytápění instaloval, že byla vytvořena správná konstrukce, a používá se ke kontrole funkčnosti vyhřívání podlahových konstrukcí.
- » Vysoušecí vyhřívání slouží k odstranění zbytkové vlhkosti v potěru, dokud nebude dosaženo vhodných podmínek k pokládce.
- » **Upozornění!** Funkční vytápění nezaručuje, že potěr dosáhl požadované úrovně zbytkové vlhkosti vhodné k pokládce. V souladu s tím je zpravidla nutné vysoušecí vyhřívání.
- » Podlahy EGGER se většinou pokládají jako plovoucí. Při instalaci plovoucích podlah na vytápěném potěru je třeba věnovat pozornost hodnotám tepelné vodivosti podlahy a izolačního podkladu. Celkové hodnoty tepelné vodivosti pro všechny komponenty musí být <0,15 m²K/W. Při použití izolačních podkladů, které nejsou příslušenstvím ze sortimentu firmy EGGER, odmítáme jakoukoli záruku na dodržení maximální efektivní tepelné vodivosti celkové konstrukce pro plovoucí pokládku na vyhřívání potěrech.
- » Teplota povrchu vyhřívání podlahové plochy nesmí překročit 28 °C.
- » Pokládka na systémy povrchového vytápění s funkcí noční akumulace není povolena.



Podklady s omezenou vhodností

Elektrické panely/fóliové topné systémy jsou v omezené míře rovněž považovány za vhodné podklady.

Podlahy EGGER mohou být pokládány na elektrické systémy povrchového/fóliového vytápění, pokud splňují následující kritéria:

- » Musí být řízeny pomocí teplotních čidel a regulátorů.
- » Musí mít technické schválení od výrobce topení pro použití s podlahovou krytinou EGGER.
- » Topné fólie musí být instalovány po celé ploše. Částečná instalace, například pouze v určitých částech místnosti, není povolena, aby se zabránilo nerovnoměrnému rozložení tepla a tepelnému spádu.
- » U fóliových topných systémů musí být v souladu s montážními pokyny výrobce topení instalována podložka o maximální tloušťce 3 mm a tlakové stabilitě nejméně CS 60 kPa.
- » V případě elektrických ohřívacích rohoží se tyto rohože integrují do potěru (v souladu s montážním návodem příslušného výrobce ohřívacího systému).
- » Noční akumulární kamna nejsou povolena.

Nevhodné podklady

Podlahy EGGER se nikdy nesmí pokládat na textilní podlahové krytiny. Textilní podlahové krytiny (PVC, polštářový vinyl, linoleum) a koberce jsou z hlediska stability a hygieny nevhodné a je nutné je odstranit. V případě nedodržení stanovených požadavků zanikají veškeré nároky na záruku a odpovědnost za vady.

Minerální podklady

Při plovoucí instalaci podlahy EGGER na minerální podklady (potěry, vyhřívané potěry, dlaždice atd.) musí být jako parotěsná zábrana na celém povrchu a připojení ke stěně ve tvaru žlabu vždy instalována ochranná fólie proti vlhkosti s hodnotou SD >75 m. Při odborném položení se fólie na ochranu proti vlhkosti musí v oblasti styku překrývat 5-20 cm, v závislosti na provedení. Pro zlepšení izolace proti kročejovému hluku se použije systémová izolační podložka, která se musí umístit na horní stranu. Při použití EGGER Silenzio Duo, EGGER Silenzio Easy SD nebo srovnatelné izolační podložky 2 v 1 s integrovanou ochranou proti vlhkosti není nutné instalovat další samostatnou ochrannou fólii proti vlhkosti.

Podklady ze dřeva (OSB, dřevotřísková a dřevovláknitá deska, podlahové desky z pravého dřeva)

V případě uvolnění podlahových desek nebo desek jiného typu je třeba tyto řádně přišroubovat. Podlahové desky EGGER se instalují v pravém úhlu k podélnému směru dřevěných podlahových desek.

Pro zlepšení izolace proti kročejovému hluku se doporučuje použít izolační podložku specifickou pro daný systém. Podlahy EGGER s podkladovou vrstvou Silenzio laminovanou na zadní straně se pokládají přímo na podlahové desky na bázi dřeva nebo dřevěné podlahové desky.

Upozornění!

- » U dřevěných podlah nepoužívejte ochrannou fólii proti vlhkosti.
- » Pod podlahou EGGER se musí použít systémová podložka EGGER Silenzio s odpovídající pevností v tlaku CS \geq 60 kPa a tloušťkou materiálu 1,5 až 3,0 mm.
- » U podlah EGGER s integrovanou podložkou Silenzio nelze instalovat žádnou další izolační podložku proti kročejovému hluku.

Mokrě místnosti/vlhké prostory

Podlaha EGGER NatureSense není vhodná pro instalaci v mokrých a vlhkých prostorech, místech a/nebo podmínkách, jako jsou koupelny, sprchy, sauny nebo venkovní prostory. V případě nedodržení stanovených požadavků zanikají veškeré nároky na záruku a odpovědnost za vady.

Výjimkou jsou podlahy EGGER NatureSense Aqua, NatureSense Aqua+, AquaDura a AquaDura+: Tyto podlahy lze pokládat také v koupelnách s běžným provozem v domácnosti bez podlahového odtoku a s vanou nebo sprchovým koutem kde je povrch podlahy vystaven stříkající vodě jen dočasně a krátce.



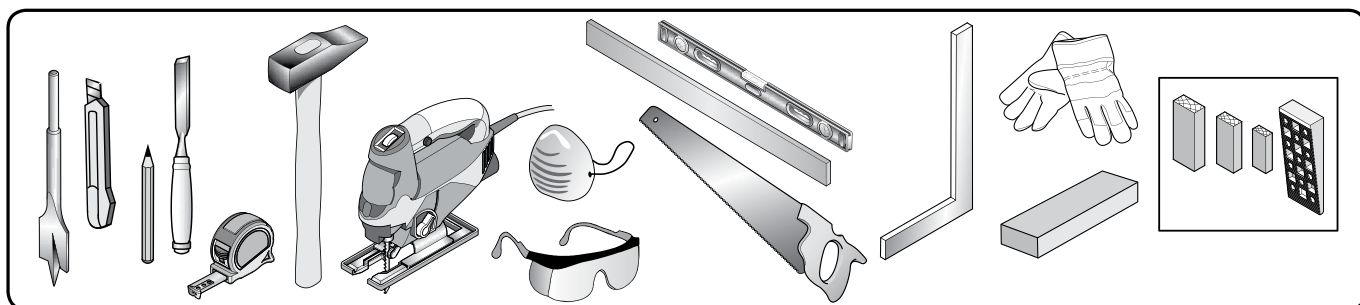
Před pokládkou

Klimatizování desek

Před zahájením pokládky musejí být balíky s podlahami EGGER uloženy v místnosti, kde budou instalovány, nebo v místnosti se stejnými klimatickými podmínkami. Aklimatizace se provádí za následujících podmínek:

- » Balené
- » Po dobu minimálně 48 hodin
- » položené naplocho s minimální vzdáleností od všech stěn 50 cm
- » teplota vzduchu v místnosti musí být minimálně 18°C
- » povrchová teplota podlahy činí minimálně 15°C
- » při relativní vlhkosti vzduchu mezi 40 % a 70 %.

Nástroje a osobní ochranné prostředky



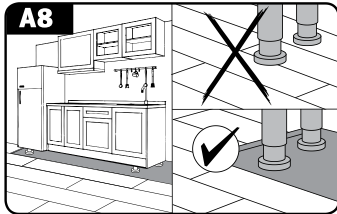
- » elektrická přímočará pila, kotoučová nebo kapovací pila, řezačka laminátu a řezací nůž
- » případně vrták a kovová pila pro upevnění/řezání podlahových profilů a podlahových lišt na míru
- » skládací metr, úhelník a tužka
- » sklepvávací špalek, kladivo a případně montážní páka
- » distanční díl
- » Použijte vhodné osobní ochranné pomůcky, jako jsou ochranné brýle, protiprachová maska a rukavice.

Směr pokládky

Podlahy EGGER působí nejlépe, pokud jsou podlahové lamely položeny souběžně s dopadajícím světlem. Závazné pokyny pro směr pokládky však platí pouze tehdy, jestliže podklad tvoří prkenná podlaha nebo parketová podlaha v anglické cihlové vazbě.

V těchto případech musí být podlaha instalována v pravém úhlu k podélnému směru podlahových desek pásů parket.

Vestavěné kuchyně/skříně



Kuchyňské linky ani pevné a/nebo těžké vestavěné skříně nesmí být instalovány na podlahy EGGER, aby nedocházelo k jednostrannému fixování povrchu podlahy (výjimkou jsou samostatně stojící kuchyňské ostrůvky). Doporučuje se pokládat podlahy až za podlahovou lištu, aby bylo možné podlahu kdykoli snadno odstranit.

Pokud to není možné, nabízejí se následující alternativy:

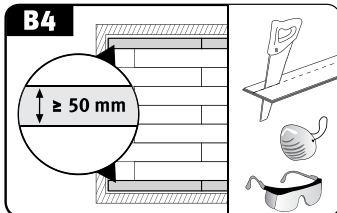
A) Oddělení:

- » položte podlahu EGGER na celou plochu podlahy a sestavte kuchyňskou linku/vestavnou skříň
- » oddělte podlahovou plochu odříznutím mezi nohami nábytku a podlahovou lištou
- » zakryjte místo řezu podlahovým profilem nebo ho nechte otevřené (bez viditelné oblasti)

B) Kruhový vyřezávač (Ø nábytkové patky + 16 mm):

- » položte podlahu EGGER na celou plochu podlahy
- » Určete polohu noh nábytku, označte je na podlaze EGGER a vyřizněte otvory pomocí kruhového vyřezávače
- » Sestavte kuchyňskou linku/vestavnou skříň.

Plánování první a poslední řady



Před pokládkou změřte prostor, ve kterém budete podlahu pokládat, abyste zjistili, zda není třeba první řadu palubek zúžit. To je nutné tehdy, pokud by byla poslední řada užší než 5 cm a/nebo aby první a poslední řada měly stejnou šířku.

Vzdálenost stěn a dilatační spáry

Podlahy EGGER – podobně jako všechny materiály na bázi dřeva – podléhají z důvodu kolísavých klimatických podmínek v místnosti určitým pohybům. Vzhledem k těmto specifickým pohybům musejí být u všech pevných součástí konstrukce, jako jsou stěny, zárubně dveří, průchodky trubek, sloupky a schody, nainstalovány dilatační spáry. Kromě toho musejí být dilatační spáry vždy instalovány v následujících povrchových plochách a při těchto velikostech povrchů:

- » Dveřní přechody
- » Průchody pro osoby
- » Oblasti s rohy (místnosti ve tvaru L)
- » Podlahy EGGER NatureSense, NatureSense Aqua a AquaDura: délka a/nebo šířka místnosti větší než 10 m.
- » Podlahy EGGER NatureSense Aqua+ a AquaDura+: délka a/nebo šířka místnosti větší než 15 m.

Dostatečně dimenzované vzdálenosti od stěn a dilatační spáry se šířkou nejméně 8 - 10 mm nebrání pohybu položené podlahové plochy. Následující vzorec slouží jako vodítko: dilatační spára (po celém obvodu) 1,5 mm na každý metr položené podlahy (například: délka místnosti 10 m = vzdálenost od stěny 15 mm od obou stěn).

Dilatační spáry se na podlaze i u stěny zakrývají soklovou lištou a/nebo vhodnými podlahovými profilem.

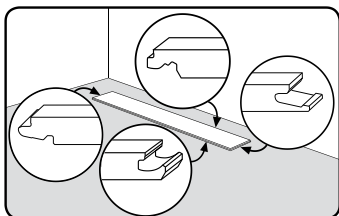
Poznámka: U většiny typů přechodových profilů musí být před položením podlahy EGGER namontován základní profil (spodní profil) k zachycení krycího profilu (horního profilu).



Pokládka

Základní informace

- » Pokládka musí být prováděna za denního světla nebo vhodného/dostatečného osvětlení. Proto je nutné podlahové desky před jejich pokládkou a během ní důkladně kontrolovat na možné vady. Podlahové desky s viditelným poškozením nebo vadami nesmí být instalovány.
- » Podlahy EGGER se pokládají jako tzv. „plovoucí“, tj. bez upevnění (bez lepení/šroubování atd.) podlahových desek k podkladu. U plovoucí pokládky se jednotlivé podlahové desky položí pomocí uzamykacího systému CLIC it! nebo UniZip pro napojení a umístění jednotlivých desek.
- » **Poznámka:** Výjimku tvoří podlaha NatureSense Aqua+, protože tu lze lepit i na celý povrch (podrobnosti viz „Celoplošné lepení“).
- » **Poznámka:** Instalační systém UniZip lze použít k pokládce podlahy EGGER NatureSense v určených dekorech ve vzhledu rybí kosti.



- » Je důležité, abyste si uvědomili rozdíl mezi drážkou a perem podlahové desky.
 - » Začněte s pokládkou v levém rohu místnosti, přičemž obě strany s perem první desky směřují ke zdi a obě strany s drážkou směřují k podlaháři.
 - » Krátké konce (čelní spoje) musí být předsazeny nejméně o 20 cm, u formátu Long pak min 50 cm.
-
- » U produktů se speciálním designem (např. dekor dlaždic) zajistěte, aby byl krátký konec (čelní spoj) zarovnaný se zkosením a/nebo vzorem.
 - » Zbývající kusy lze použít jako počáteční nebo koncové desky každé řady, pokud jsou alespoň 20 cm dlouhé (> 50 cm u formátu Long) a je tedy zachováno minimální posunutí krátkých konců (čelní spoje) mezi řadami.
 - » K přípravě poslední řady pro pokládku vezměte podlahovou desku a položte ji přesně nahoru na předposlední řadu. Pomocí zbytku desky (šířka desky) je možné přenést obrys stěny na desku v předem zvolené vzdálenosti.
 - » Při řezání na míru pomocí kotoučové, kapovací nebo pily pro příčné řezání položte podlahové desky vždy stranou dekoru nahoru. Při řezání na míru pomocí přímočaré pily jí pohybujte od zadní strany desky.



Metody pokládky

Podlahy EGGER lze pokládat různými způsoby:

Podlaha EGGER s instalačním systémem CLIC it! Systém pokládky

Metoda A: na krátké straně v úhlu a v podélném směru desku vedle desky

Metoda B: v úhlu podél dlouhé strany a sklepnuté na krátkém konci (čelní spoj) desku za deskou

Metoda C: pokládka v řadách s krátkou a dlouhou stranou v úhlu



Podlahy EGGER s instalačním systémem UniZip (pokládka ve vzoru rybí kosti)

pro určené podlahy EGGER NatureSense

Možnost 1: Pokládka diagonálně v místnosti

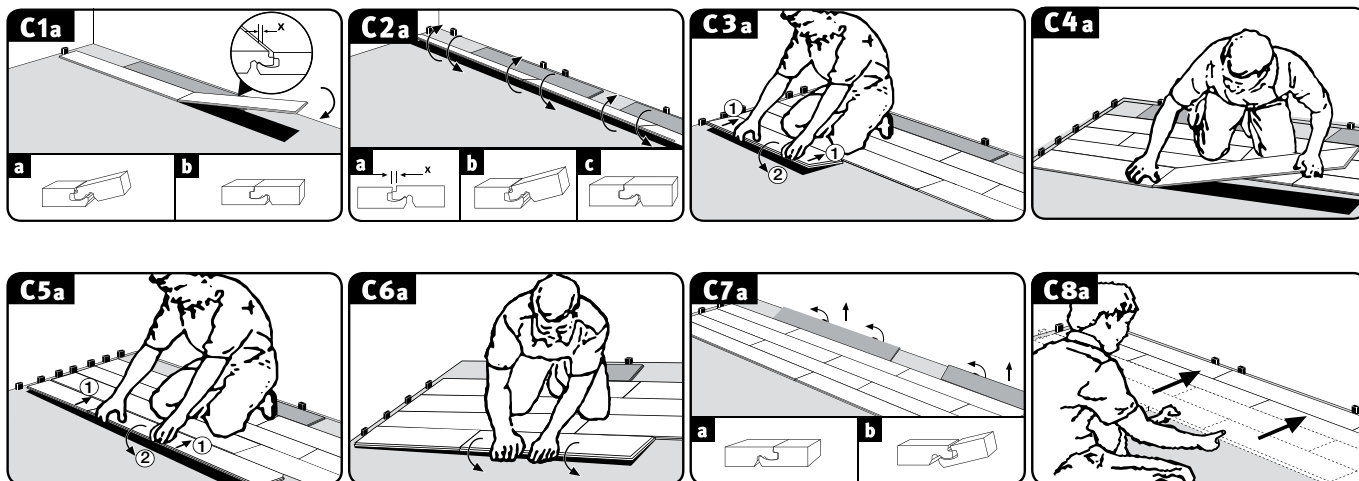
Možnost 2: Paralelní pokládka (vzhled zámkové dlažby) v místnosti



Podlaha EGGER s instalačním systémem CLIC it! Systém pokládky

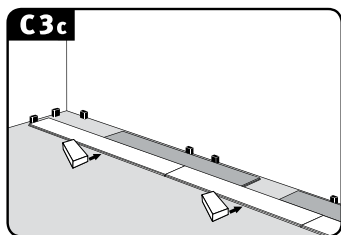
Pokládka metodou A:

Na krátké straně v úhlu a v podélném směru desku vedle desky



- » První desku umístěte do levého rohu místnosti tak, aby obě strany pera směřovaly ke zdi.
- » Spojte desky první řady nakloněním krátkého pera desky, která má být instalována šikmo shora, do krátké drážky již položené desky a přiložte ji lehkým tlakem na krátkou stranu. Poslední desku v první řadě označte a uřízněte na požadovanou délku a položte tak, jak je uvedeno výše (obr. C1a).
- » Zkontrolujte, že jsou desky první řady přesně zarovnané na dlouhé straně. K tomu účelu se doporučuje vložit mezi stěnu a podlahové prvky první řady kus podlahové desky jako zarážku/distanční díl, respektive v oblasti krátkých spojů. Po položení prvních 2-3 řad tyto desky odstraňte a dosud položenou plochu podlahy řádně vyrovnejte ke všem stěnám za dodržování příslušné vzdálenosti od stěny a použití distančního dílu.
- » První desku druhé a každé následující řady nakloňte úhlopříčně podélně a shora s perem v drážce dříve položené řady a položte ji s lehkým tlakem (obr. C3a).





Upozornění! Po podélném uzamčení desek poklepejte vhodným sklepvacím špalkem, aby bylo zajištěno úplné uzamčení.

» Položte všechny zbývající desky ve třetí řadě následovně:

1. Nakloňte přední pero pod úhlem shora do přední drážky dřívě nainstalované desky a položte desku (s mírným tlakem na přední stranu) co nejbližší k dlouhému okraji již položené řady (obr. C4a).
2. Lehce zvedněte desku, kterou chcete položit na dlouhou stranu (obr. C5a).
3. Nyní klepněte na pero na dlouhé straně šikmo shora do drážky předchozí řady (zatlačte dovnitř) a spusťte desku, čímž se dlouhý boční spoj uzavře (obr. C6a).

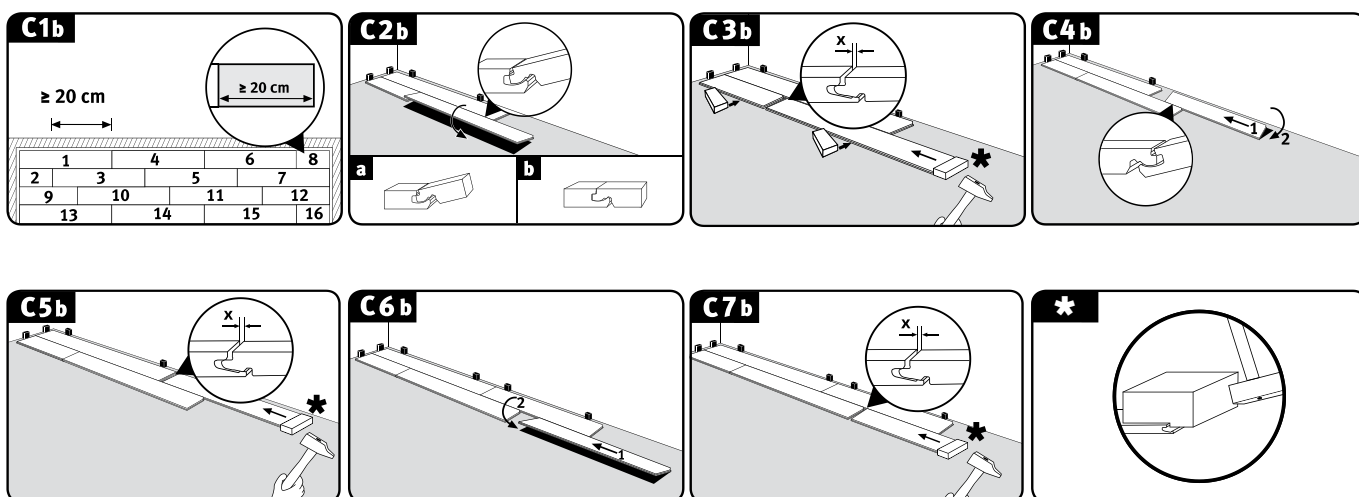
Poznámka: Upozorňujeme, že při zvedání a naklápění desky na dlouhé straně se sousední deska vlevo automaticky zvedne také díky již zajištěnému čelnímu konci.

4. Zkontrolujte, že jsou všechny spoje zcela uzamčené, tj. že nejsou nikde viditelné spoje. Jsou-li spoje viditelné, lze je uzavřít mírným poklepáním pomocí sklepvacího špalku.

Položte všechny zbývající podlahové desky tak, jak je popsáno výše, v případě potřeby upravte první a/nebo poslední desku na míru.

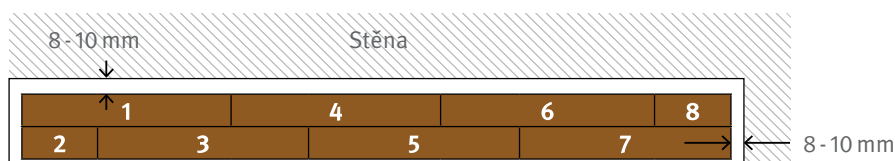
Pokládka metodou B:

V úhlu podél dlouhé strany a sklepnuté na krátkém konci (čelní spoj) desku za deskou



» Podlahové desky v prvních dvou řadách lze pokládat současně, což znamená neustálé střídání desek v souladu s minimálním posunem čelních spojů (obr. C1b).





- » Deska 1 = umístěna v levém rohu místnosti tak, aby obě strany pera směřovaly ke zdi.
- » Deska 2 = naklonění dlouhé strany této zkrácené desky.
- ✓ Za tímto účelem umístěte podélné pero desky v mírném úhlu shora do podélné drážky desky 1 a sklopte desku 2 dolů.
- » Deska 3 = naklonění na dlouhé straně a sklepnutí na krátké straně (nebouchat!).
- ✓ Začněte tím, že podélné pero nasadíte pod mírným úhlem shora do podélné drážky desky 1 (obr. C2b).
- ✓ V této nakloněné poloze zatlačte desku 3 co nejbližší ke krátké hraně desky 2 tak, aby krátké pero desky 3 leželo ve vyfrézování krátké drážky desky 2 (obr. C3b).
- ✓ Poté zajistěte podélný spoj spuštěním desky 3 dolů a poklepáním na dlouhé straně.
- ✓ Zajistěte čelní spoj lehkým horizontálním poklepáním kladivem a sklepávacím špalkem (obr. C3b).

Poznámka:

- ✓ Pro nastavení výšky se doporučuje položit podlahovou desku na dlouhou stranu v oblasti čelního spoje.
- ✓ Nadměrné sklepávání může vést k poškození čelního spoje, což se může projevit až později v průběhu používání podlahy.
- » Deska 4 = podélné naklonění na protilehlé straně a sklepnutí na krátké straně, jak je uvedeno výše.
- ✓ Podélnou drážku nasadte pod mírným úhlem pod podélné pero desky 3 (obr. C4b).
- ✓ V této nakloněné poloze zatlačte desku 4 co nejbližší ke krátké hraně desky 1 tak, aby krátké pero desky 4 leželo ve vyfrézování krátké drážky desky 1 (obr. C4b).
- ✓ Poté zajistěte podélný spoj spuštěním desky 4 dolů. (obr. C4b).

Upozornění! Po podélném uzamčení desek poklepejte vhodným sklepávacím špalkem, aby bylo zajištěno úplné uzamčení.

- ✓ Zajistěte čelní spoj lehkým horizontálním poklepáním kladivem a sklepávacím špalkem na okraj s dekorem (obr. C5b).

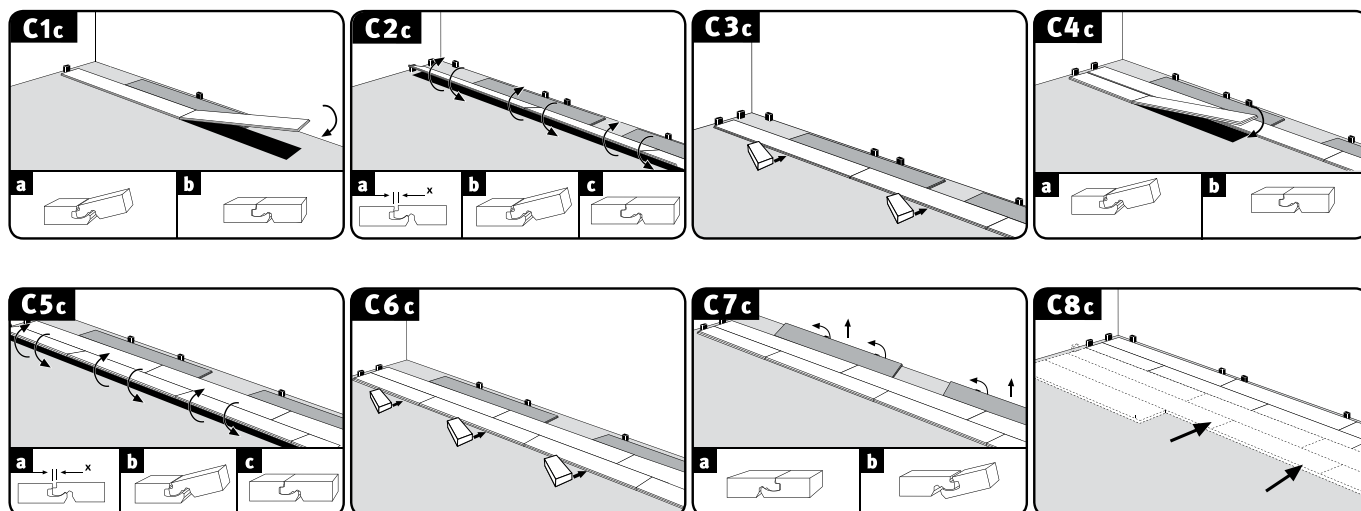
- » Deska 5 = podélné nasazení a přiklepnutí na krátký konec (viz deska 3)
- » Deska 6 = podélné nasazení a přiklepnutí na krátký konec (viz deska 4)
- » Deska 7 = podélné nasazení a přiklepnutí na krátký konec (viz deska 3)
- » Deska 8 = podélné nasazení a přiklepnutí na krátký konec (viz deska 4)
- » Položte všechny zbývající desky prvních dvou řad tak, jak je popsáno výše, v případě potřeby uřízněte první a/nebo poslední desku na míru.
- » Následně umístěte první dvě řady přičemž sledujte vzdálenost stěny od dlouhé boční stěny a umístěte distanční díly.
- » První desku třetí a každé následující řady nakloňte diagonálně shora s perem v drážce dříve položené řady a položte ji s lehkým tlakem.

Upozornění! Po podélném uzamčení desek poklepejte vhodným sklepávacím špalkem, aby bylo zajištěno úplné uzamčení.

- » Položte všechny zbývající desky ve třetí řadě následovně:
- ✓ Začněte tím, že podélné pero nasadíte diagonálně shora do podélné drážky desky předchozí řady.
- ✓ V této nakloněné poloze zatlačte desku co nejbližší ke čelní hraně levé desky tak, aby přední pero desky určené k pokládce leželo ve vyfrézování drážky levé desky.
- ✓ Poté zajistěte podélný spoj spuštěním desky dolů.
- ✓ Zajistěte krátký spoj lehkým horizontálním poklepáním kladivem a sklepávacím špalkem (obr. C3b).
- ✓ Položte všechny zbývající podlahové desky tak, jak je popsáno výše, v případě potřeby upravte první a/nebo poslední desku na míru.



Pokládka metodou C: Pokládka v řadách s krátkou a dlouhou stranou v úhlu



- » První desku umístěte do levého rohu místnosti tak, aby obě strany pera směřovaly ke zdi (obr. C1c).
- » Spojte desky první řady nakloněním čelního pera desky, která má být instalována šikmo shora, do čelní drážky již položené desky a přiložte ji lehkým tlakem na krátkou stranu (obr. C1c). Poslední desku v první řadě uřízněte na požadovanou délku a položte tak, jak je uvedeno výše.
- » Zkontrolujte, že jsou desky první řady přesně zarovnané na dlouhé straně. K tomu účelu se doporučuje vložit mezi stěnu a podlahové prvky první řady v oblasti koncových spojů kus podlahové desky jako zarážku/distanční díl (obr. C1c až C6c). Po položení prvních 2-3 řad tyto desky odstraňte a dosud položenou plochu podlahy řádně vyrovnejte ke všem stěnám za dodržování příslušné vzdálenosti od dlouhé strany stěny (použijte distanční díly) (obr. C7c a C8c).
- » Položte první desku druhé a každé následující řady s dlouhým postranním perem nad dlouhou postranní konvexní drážkou dříve nainstalované řady bez uzavření spojení (obr. C3c).

Viz také příprava k uzamčení systému CLIC it! (YouTube)
(Obrázek C3c).

Příprava k uzamčení systému CLIC it! (YouTube)



- » Všechny následující desky řady se nejprve spojují na předním konci (obr. C4c).
- ✓ Nakloňte přední pero pod úhlem shora do koncové drážky dříve položené desky a přiložte desku (s mírným tlakem na přední stranu) co nejbližší k dlouhému okraji již položené řady tak, aby pero leželo nad podélnou konvexní drážkou předchozí řady.
- » Uzavřete podélný spoj (obr. C5c/C6c).



Pokládka s instalačním systémem CLIC it! po jednotlivých řadách (YouTube)



- ✓ Lehce nadzvedněte první položenou desku na dlouhé straně.
- ✓ Nyní klepněte na dlouhé boční pero v této nakloněné poloze a mírným tlakem ho zatlačte do drážky předchozí řady.
- ✓ Pokračujte takto zleva doprava, dokud není celá řada spojena s dříve položenou řadou a dokud neleží na plochu.

Poznámka: Dbejte, aby se desky na krátkých stranách neposunuly.

Upozornění! Po podélném uzamčení desek poklepejte vhodným sklepávacím špalkem, aby bylo zajištěno úplné uzamčení.

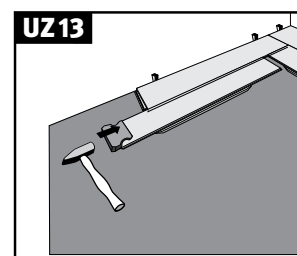
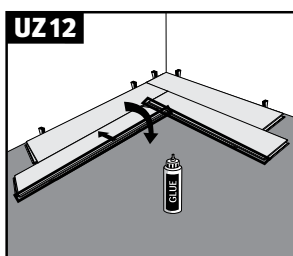
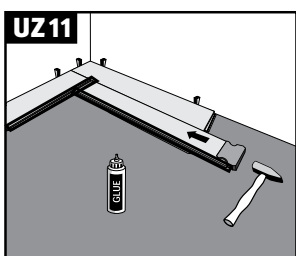
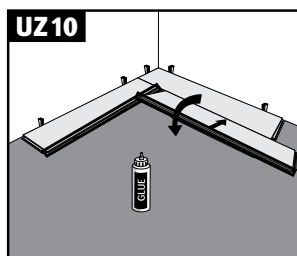
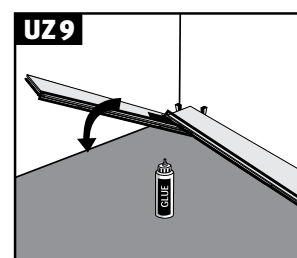
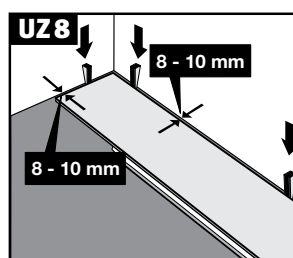
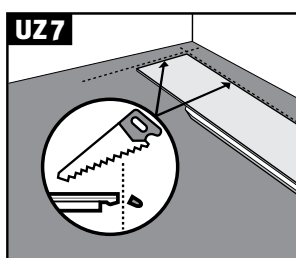
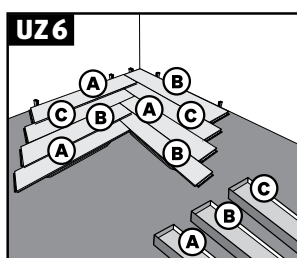
- ✓ Položte všechny zbývající řady tak, jak je popsáno výše, v případě potřeby upravte první a/nebo poslední desku na míru.

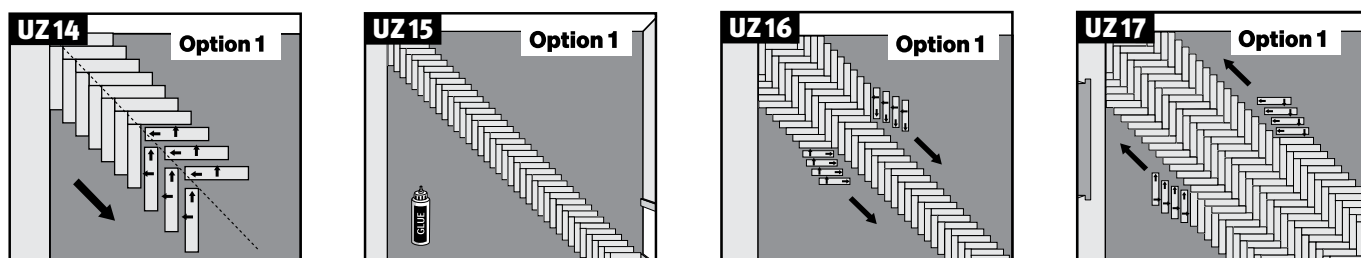
Podlaha EGGER s instalačním systémem UniZip pro pokládku ve vzoru rybí kosti

pro určené podlahy EGGER NatureSense

Místo střídání podlahových desek A a B lze tyto prvky použít na levé i pravé straně vzoru rybí kosti.

Možnost 1: Diagonální pokládka v místnosti

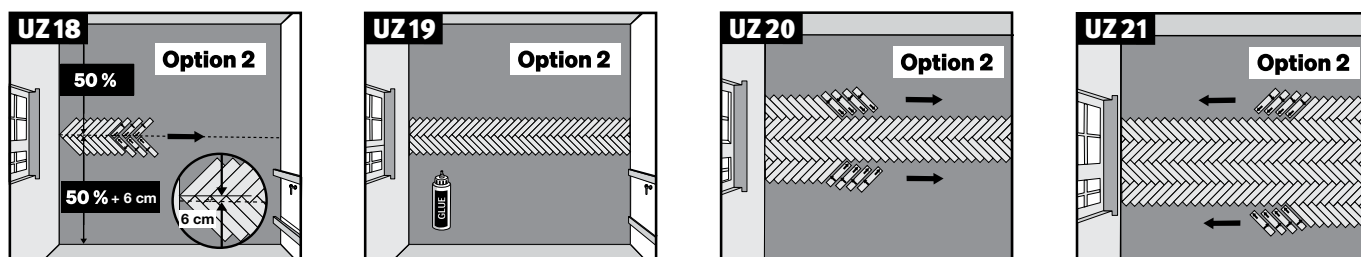




- UZ6: Začněte s pokládkou v jednom rohu místnosti. Jednotlivé prvky berte střídavě ze tří balíčků (A, B, C).
- UZ7: Z prvního prvku musí být odstraněn zámkový spoj (dlouhá strana s perem, krátká strana s drážkou).
- UZ8: Dbejte na to, aby byla dodržena vzdálenost 8 - 10 mm od stěny pomocí distančního držáku. U druhého prvku je třeba odříznout pouze pero na delší straně. Všechny zámkové spoje první sestavy rybí kosti musí být slepeny lepidlem PVAC.
- UZ9: Z druhého prvku musí být odstraněn zámkový spoj (dlouhá strana s perem). Nyní nakloňte druhý prvek a umístěte jej krátkou stranou do dlouhé strany prvního prvku.
- UZ10: Třetí prvek pak pod úhlem umístěte delší stranou do prvního prvku.
- UZ11: Pomocí sklepávacího špalku přiklepněte třetí prvek krátkou stranou do druhého prvku.
- UZ12-15: Položte první sestavu rybí kosti do protějšího rohu místnosti a upevněte ji pomocí klínů, aby se zabránilo jejímu pohybu během další pokládky. Pokud je to možné, můžete zbývající prvky použít na začátku řady. Zbývající díly je třeba slepit.
- UZ16-17: Pokračujte v pokládce vpravo a vlevo od první sestavy rybí kosti. Dbejte na to, abyste prvky nejprve naklonili delší stranou, a teprve potom klepněte na krátkou stranu. V určitých situacích v místnosti není možné naklonit prvek delší stranou a poté klepnout na krátkou stranu. Instalační systém UniZip umožňuje klepnutí na prvek v libovolném směru, takže například krátká strana je nejprve nakloněna a poté se klepne na delší stranu.

Pokračujte v pokládce až na konec místnosti. Prvky, které končí přímo u stěny, se řežou na míru tak, aby byla zohledněna vzdálenost od stěny 8 - 10 mm.

Možnost 2: Paralelní pokládka (vzhled zámkové dlažby) v místnosti



- UZ18: U tohoto vzoru začněte první sestavou rybí kosti uprostřed místnosti a pokračujte vpravo a vlevo od ní. Abyste dosáhli rovnoměrné vzdálenosti od všech stěn, vyznačte v místnosti křídou/laserem středovou čáru od stěny ke stěně.



Dbejte na to, aby byla dodržena vzdálenost 8 - 10 mm od stěny pomocí distančního držáku.
Všechny zámkové spoje první sestavy rybí kosti musí být slepeny lepidlem PVAC.
Nakloňte druhý prvek a umístěte jej krátkou stranou do dlouhé strany prvního prvku.
Třetí prvek pak pod úhlem umístěte delší stranou do prvního prvku.
Nyní použijte sklepávací špalek, abyste třetí prvek přiklepli krátkou stranou k druhému prvku.
Dbejte na to, abyste prvky nejprve naklonili delší stranou, a teprve potom je sklepněte k sobě z krátké strany.

Upozornění!

Pro symetrickou instalaci v místnosti posuňte sestavu o 6 cm doprava od středu místnosti.

- UZ19: Umístěte první sestavu rybí kosti k protější stěně a upevněte ji pomocí klínů, aby se zabránilo jejímu pohybu během další pokládky. Pokud je to možné, můžete zbývající prvky použít na začátku řady.
Zbývající díly je třeba slepit.
- UZ20-21: Pokračujte v pokládce vpravo a vlevo od první sestavy rybí kosti.
V určitých situacích v místnosti není možné naklonit prvek delší stranou a poté klepnout na krátkou stranu.
Instalační systém UniZip umožňuje klepnutí na prvek v libovolném směru, takže například krátká strana je nejprve nakloněna a poté se klepne na delší stranu.
Pokračujte v pokládce až na konec místnosti. Prvky, které končí přímo u stěny, se řežou na míru tak, aby byla zohledněna vzdálenost od stěny 8 - 10 mm.

Podlahové profily a podlahové lišty

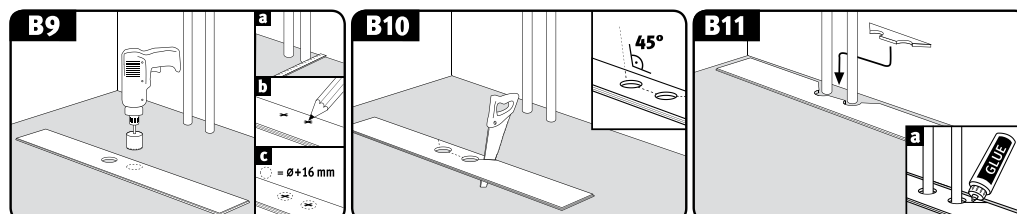
Po dokončení řádné pokládky podlahy EGGER se pro začištění připevní potřebné podlahové profily a podlahové lišty, tzv. sokly.
Montážní návod je součástí příslušenství.

Poznámka: U většiny typů přechodových profilů musí být před položením podlahy EGGER namontován základní profil (spodní profil) k zachycení krycího profilu (horního profilu).



Další pokyny k pokládce

Potrubní průchodky



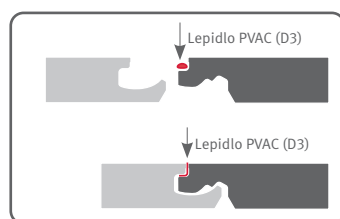
Lepidlo = lepidlo PVAC (D3)

- » Vyměřte polohu trubek a označte ji na desce (zohledněte okrajový spoj).
- » Vyrtejte otvor alespoň o 16 mm větší než průměr trubky.
- » Vyřízněte otvory pod úhlem 45°.
- » Vyříznutý kus přizpůsobte a přilepte.

Dveřní zárubně

- » Doporučujeme zárubně po konzultaci se zákazníkem zkrátit na výšku instalace (podlaha a podkladové materiály).
- » Poté položte podlahu pod dveřní zárubeň při zachování správné vzdálenosti od stěny/hrany. Pokud se při pokládce dostanete k dveřní zárubni, lze příslušnou podlahovou desku podélně sklopit a spustit dolů před rám. Poté desku položenou na podlaze sklepejte pod dveřní rám do čelního spoje pomocí kladiva a sklepávacího špalku a uzamkněte spojení.
- » Pokud nelze dveřní zárubeň zkrátit, musí se do okolní dilatační spáry (v oblasti dveřní zárubně) vložit standardní výplňový PE profil a utěsnit silikonem.

Komerční prostory*



V komerčních prostorách, kde lze očekávat nadprůměrné vystavení vlhkosti/kapalině, je nezbytné použít těsnící lepidlo PVAC (D3). Těsnící lepidlo by mělo být aplikováno na krátké a podélné straně pera tak, aby mohlo unikat nahoru v celé délce spoje při vzájemném spojování desek. Přebytečné lepidlo bezproblémově odstraníte z povrchu okamžitě nebo po krátkém schnutí.

*Výjimky: Podlahy EGGER NatureSense Aqua, AquaDura a podlahy EGGER NatureSense Aqua+, AquaDura+

Odstranění/demontáž podlahových desek*

Abyste mohli bez poškození odstranit již položené desky, musíte nejprve odemknout celou řadu na delší straně zvednutím do požadovaného úhlu a poté oddělit spojení na čelních (krátkých) spojkách. Postupujte velice opatrně, aby nedošlo k poškození pera a drážky.

*platí pouze pro podlahy s instalačním systémem CLIC it! a pro první pokládku v souladu se záručním prohlášením společnosti EGGER na adrese www.egger.com



Pokládka v koupelnách*

Podlahy EGGER NatureSense Aqua, AquaDura, NatureSense Aqua+ a AquaDura+ lze instalovat také v koupelnách s běžným provozem domácnosti bez podlahového odtoku a s vanou nebo sprchovým koutem, kde je povrch podlahy jen dočasně a krátce vystaven stříkající vodě.

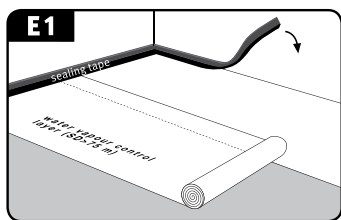
*Vyloučeny jsou mokré prostory (jako jsou sauny, parní lázně, sprchové kouty nebo kabiny, společné umývárny a prostory bazénů), místa použití s trvalým a zvýšeným vystavením vlhkosti nebo kapalinám, koupelny s podlahovým odtokem a všechny venkovní prostory.

Plovoucí pokládky v koupelnách

Níže uvedené podklady jsou vhodné pro plovoucí pokládku podlah EGGER NatureSense Aqua, AquaDura, NatureSense Aqua+ a AquaDura+ v koupelnách, pokud splňují požadavky na vhodnost pokládky uvedené v části „Podklad“:

- » všechny typy potěrů, včetně potěrů vytápěných teplou vodou
- » keramické dlaždice.

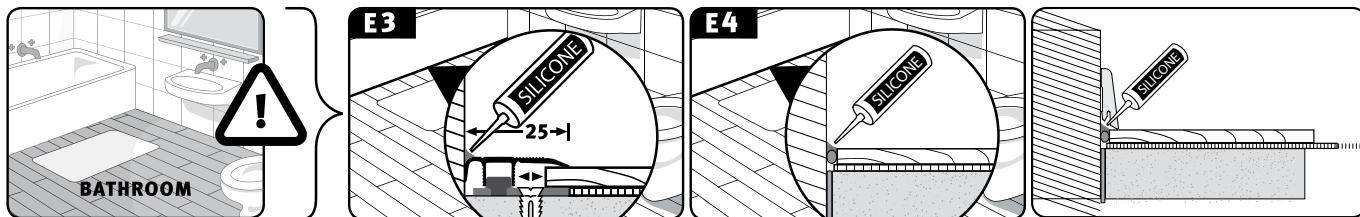
Dále musí být podklad řádně utěsněn, aby se trvale zabránilo poškození konstrukce působením vlhkosti.



Upozornění: Je bezpodmínečně nutné zajistit celoplošnou pokládku systémové ochranné fólie proti vlhkosti a použít pásku k utěsnění napojení na stěnu ve tvaru žlabu.

Ochranná fólie proti vlhkosti a těsnicí páska.

- » Plovoucí pokládky podlah EGGER NatureSense Aqua, AquaDura a EGGER NatureSense Aqua+, AquaDura+ v koupelnách se provádí jedním ze způsobů popsaných v části „Způsoby pokládky“, přičemž se jednotlivé podlahové desky zajistí pomocí instalačního systému CLICit!.



Upozornění:

- » Všechny dilatační spáry musí být vyplněny PE výplní (kulatou šňůrou) a utěsněny elastickým sanitárním silikonem, aby byly vodotěsné a trvale elastické.
- » Při pokládce v místnostech s přívodem vody (např. koupelny, prádelny) nebo v prostoru okolo umyvadel a dřezů, praček, myček nádobí, chladniček a/nebo mrazniček musí být všechny pohyblivé spáry vůči stěnám, sprchovým koutům a potrubí zakryté a utěsněné jako trvale elastické a vodotěsné spoje.
- » Je bezpodmínečně nutné zabránit pronikání vody pod podlahu. Dále soklové lišty, případně ukončovací profily na obkládané stěny, zárubně, atd., musí být k podlaze utěsněny sanitárním silikonem, aby byly vodotěsné a trvale elastické.
- » Smí se použít pouze přechodové, nastavovací a koncové profily z hliníku. Spoj mezi profilem a stěnou musí být utěsněn vodotěsně s elastickým těsněním spoje.

Celoplošné lepení podlah EGGER NatureSense Aqua+

Níže uvedené podklady jsou vhodné pro plovoucí pokládku podlah EGGER NatureSense Aqua+ metodou celoplošného lepení, pokud splňují požadavky na vhodnost pokládky popsané v části „Podklad“.

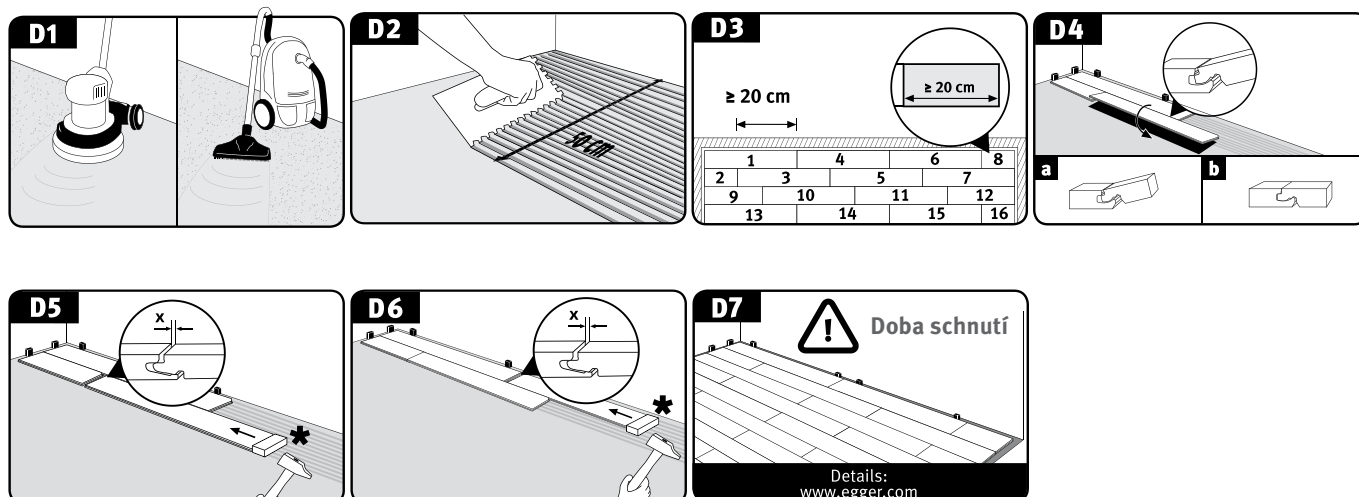
Standardní použití (v suchém prostředí)

- » všechny typy potěrů, včetně potěrů vytápěných teplou vodou
- » dřevovláknité desky, OSB a dřevotřískové konstrukce
- » keramické dlaždice (je vyžadován základní nátěr specifický pro systém a výplň dlaždic)

Použití v koupelně (ve vlhkém prostředí)

- » všechny typy potěrů, včetně potěrů vytápěných teplou vodou
- » keramické dlaždice (je vyžadován základní nátěr specifický pro systém a výplň dlaždic)

Podlahy EGGER NatureSense Aqua+ lze lepit celoplošně jak v soukromých obytných prostorech, tak i v komerčních prostorech. Pro celoplošné lepení se pokládku provádí tak, jak je popsáno v části „Metoda B: v úhlu podél dlouhé strany a sklepnuté na krátkém konci (čelní spoj) desku za deskou“.



Obecné pravidlo:

- » Musí se použít lepidlo schválené k tomuto účelu výrobcem lepidla. Dále je nutné dodržet všechny specifikace poskytnuté výrobcem lepidla, např. aplikace zubovou stěrkou, doba lepení a vytvrzení. V případě nedodržení stanovených požadavků zanikají veškeré nároky na záruku a odpovědnost za vady. Přehled schválených lepidel je k dispozici na www.egger.com.
- » Celoplošné lepení by měl provádět odborník (profesionální podlahář).
- » Je nutné zamezit nesprávnému umístění do lepidlového lože. Pokud není dosaženo takové rovinnosti podkladu, která je potřebná pro pokládku, musí být bezchybně aplikována základní vrstva a/nebo systémová výplň. U dlážděných podlah je vždy nutná základní vrstva a systémová výplň.
- » Potěry je třeba vždy zbrusit a vysát průmyslovým vysavačem.
- » V koupelnách musí být podklad řádně utěsněn, aby se trvale zabránilo poškození konstrukce působením vlhkosti.
- » V závislosti na podkladu je nutné vyměnit zubovou stěrku za novou po každých 30 - 50 m² pokládky.
- » Společnost EGGER Holzwerkstoffe Wismar GmbH & Co. KG nenesou odpovědnost za správné používání a zpracování systému lepidla.

- » V případě celoplošné pokládky musejí být pohybové profily zabudovány do prahů dveří/průchodů pouze tehdy, pokud konstrukce počítá s funkčním spojem. Obě oblasti se musejí v prostoru překrývat, protože funkční konstrukční spoje musejí dosahovat až na vrchní stranu podlahy.
 - » Maximální velikost plochy pro celoplošné lepení je určena funkčními spoji konstrukce. V tomto ohledu platí následující uznávané pravidlo: Všechny funkčně požadované konstrukční spoje umístěné v podkladu podlahy nesmějí být nikdy uzavřeny silovým spojem a musejí dosahovat až na vrchní stranu podlahy.
 - » Před montáží celoplošným lepením musí být dilatační spáry utěsněny (např. příčným nařezáním, přebroušením, umístěním svorek do příčného řezu v potěru a vyplněním syntetickou pryskyřicí). Spáry nemusí být přeneseny do následné podlahové krytiny.
 - » Je odpovědností projektanta poskytnout veškeré informace o funkci jednotlivých dilatačních spár, zejména pokud jde o funkční stavební spáry.
 - » **Poznámka:** Nedodržení pravidel pro funkční stavební spáry může vést k neopravitelným následkům pro podlahu.
- Upozornění!** Před schválením položené podlahy k používání musí být bezpodmínečně dodržena doba schnutí a vytvrzení příslušného lepidla.



www.egger.com

EGGER Holzwerkstoffe Wismar

GmbH & Co. KG

Am Haffeld 1

23970 Wismar

Německo

T +49 3841 301-0

F +49 3841 301-20222

support-flooring@egger.com

CZ_EGGER_EFC25_installation_instruction_12/2024_SCG
Technické změny a chyby tisku vyhrazeny.

Předběžná doložka:

Tyto instrukce pro zpracování byly sestaveny na základě nejlepších dostupných informací a s náležitou péčí. Poskytované informace se zakládají na praktických zkušenostech, interních zkouškách a odrážejí naši současnou úroveň znalostí. Jsou určeny pouze pro informaci a nepředstavují záruku vlastností výrobku nebo jeho vhodnosti pro konkrétní použití. Za chyby tisku a norem a za omyly nelze převzít jakoukoliv záruku. Kromě toho mohou technické změny podlah EGGER vyplývat jak z dalšího vývoje, tak i ze změn norem a právních předpisů. Platí naše Všeobecné obchodní podmínky.

